

Suomen   
**IMURIKESKUS**

**Eurovac Blue Line-sarja**  
Käyttö- ja huolto-ohjeet



## Yleiset asennus-, huolto- ja käyttöohjeet

*Tämä ohjekirja sisältää kaikki tiedot joita tarvitset laitteen asianmukaiseen käyttöön. Lue ohjekirja huolellisesti läpi ennen laitteen käyttöä ja huomioi varoitukset. Säilytä tämä ohjekirja suojaisassa paikassa.*

*Ohjekirjan sisältöä voidaan muuttaa ilman ennakoilmoitusta, siihen voidaan tehdä sekä muutoksia ja parannuksia*

**Versio: 1.0**  
**20.12.2024**

Yleistä .....	4
Määräystenmukainen käyttö ja laitteen sijoittaminen .....	4
Yleiset turvallisuusohjeet .....	5
Omistajan velvollisuudet – yhteenveto .....	6
Yleiskuvaus imurista .....	6
Laitteistokuvaus .....	7
Asennus ja käyttöönotto .....	8
Havainnekuvat .....	9
Ravistintanko- / sähkötärymalli .....	9
Paineilmapuhdistusmalli .....	9
Ohjauskeskus 65/67 U1 .....	10
Ohjauskeskus 68 U1 .....	10
Ohjauskeskus 69 U1 .....	11
Imurin käynnistys ja sammutus .....	11
Paineilmakäyttöinen suodatinpuhdistus .....	12
Paineilmakompressori (paineilmakäyttöinen suodatinpuhdistus) .....	12
Suodatinpuhdistuksen toiminta-aikojen säätäminen .....	12
(paineilmakäyttöinen suodatinpuhdistus) .....	12
Sähkötärytoiminen suodatinpuhdistus .....	13
Manuaalinen suodatinpuhdistus .....	13
Imurin maksimikäyntiajan rajaaminen .....	14
Laitteen nostaminen .....	14
Roskasäiliön tyhjentäminen .....	14
Huoltaminen .....	15
Suodatinhuolto .....	15
Siivoussarjojen huolto .....	17
Varmuussuodatin .....	17
Käyttöhuolto .....	17
Määräaikaishuolto (500:n käyttötunnin välein tai useammin) .....	18
Paineilmakompressorin imusuodattimen tarkistus/vaihto .....	18
Yleisimmät varaosat .....	18
Lisävarusteet .....	18
Keskusimuriputkisto .....	19
Vianetsintä .....	20
Takuu .....	21
Laitteiston käytöstä poisto .....	21
Standardien mukaisuus .....	22

## Yleistä

Olette hankkineet itsellenne laadukkaan teollisuusimurin. Toivommekin, että se tulee palvelemaan Teitä pitkään, siksi pyydämme Teitä käyttämään ja huoltamaan laitetta oikein.

Tässä käyttö- ja huolto-oppaassa kerromme Blue Line-sarjan teollisuusimurien käyttö- ja huoltotoimenpiteet. Pyydämme teitä tutustumaan ohjeisiin huolella ennen laitteen käyttöönottoa varmistaaksenne teollisuusimurinne toimivuuden ja käyttöturvallisuuden. Ohje soveltuu kaikille Blue Line 65-, 67- ja 68-teollisuusimureille.

Tämä imuri täyttää sähkölaitteille asetetut turvallisuusmääräykset, laitteen asiaton käyttö voi kuitenkin johtaa henkilö- ja esinevahinkoihin. Lue käyttöohje huolellisesti ennen kuin alat käyttämään imuria, näin vältät mahdolliset vahingot ja imurin rikkoontumisen.

Vastaanotettuanne laitteen tarkastakaa, ettei laitteellenne ole tapahtunut kuljetusvaurioita ja olette saaneet kaikki tilauksenne mukaiset tarvikkeet. Pura laite paketista poistamalla pakkausmateriaalit. Laitteen pakkausta hävittäessä noudata materiaalista riippuen paikallisia jätehuollosta tai kierrätyksestä annettuja ohjeita. Mikäli toimituksessa ilmenee huomautettavaa, pyydämme teitä ilmoittamaan siitä myyjälle välittömästi tai viimeistään seitsemän päivän kuluttua.

## Määräystenmukainen käyttö ja laitteen sijoittaminen

Blue Line-sarjan teollisuusimurit soveltuvat kuivalle ja märälle roskalle. Sarjan imurit soveltuvat myös teollisuuskeskusimureiksi varusteista riippuen.

Tämä imuri on tarkoitettu pääasiassa teollisuuden pölyjen imuroimiseen. Kaikenlainen muu käyttö tapahtuu käyttäjän omalla vastuulla ja saattaa olla hengenvaarallista, koskien myös imuriin tehtyjä jälkiasennus- ja muutostöitä. Valmistaja ei ole vastuussa vahingoista, jotka johtuvat laitteen väärästä käytöstä.

Imuri on suunniteltu toimimaan sisätilassa ja tarkoitettu sijoitettavaksi **ATEX-luokittelemattomaan tilaan.**

## Yleiset turvallisuusohjeet

Tämän käyttöohjeen sisältämiä käyttö- ja turvallisuusohjeita tulee aina noudattaa. Valmistaja ei ole vastuussa mistään vahingoista tai vaurioista, jotka ovat seurausta virheellisestä käytöstä

### **VAROITUS !**

- Tarkastus-, huolto- ja käyttötoimenpiteitä saavat suorittaa ainoastaan koulutuksen saaneet erityiset ammattihenkilöt.
- Henkilöstön pätevyys laitteen käyttöön liittyen tulee arvioida huolellisesti, jotta vältetään laite- ja henkilövahingoilta.
- Laitetta eivät saa käyttää henkilöt (mukaan lukien lapset), joiden fyysinen tai henkinen kunto tai aistit ovat heikentyneet tai joilla ei ole laitteen käytöstä kokemusta tai tietoa.
- Älkää käyttäkö laitteistoa tiloissa, joissa on helposti syttyviä kaasuja tai aineita.
- Älkää imuroiko laitteella nesteitä, räjähdysherkkiä-, vaarallisia-, kuumia-, hehkuvia- tai palavia materiaaleja.
- Älkää viekö silmiä, käsiä tai minkään muunkaan kehon osaa imuyhteeseen.
- Laitteiston komponentteja tai osia ei saa irrottaa tai poistaa käytöstä ilman valmistajan kirjallista lupaa.
- Laitteistoa ei saa koskaan käyttää, jos maadoitusjohtimet ovat irronneet tai irrotettu.
- Jos laitteistossa havaitaan epänormaalia toimintaa, tulee laitteisto sammuttaa välittömästi ja selvittää tämän aiheuttaja sekä tarkastaa mahdolliset aiheutuneet vauriot laitteistolle. Lisäksi tulisi olla viipymättä yhteydessä laitteen valmistajaan.
- Aina kun laitteistolle suoritetaan huoltotoimenpiteitä, on pääkytkin ja paineilman paineen purkausventtiili lukittava 0-asentoon ja laite saatettava nolla-energia tilaan!



**Huom.! Ennen paineilmaliittimen irrotusta, on paineenpurkausventtiili käännettävä ja lukittava EXH-asentoon, jotta paineilmasäiliön energia purkautuu hallitusti!**

**Kuva: Paineenpurkausventtiili**

## HUOMIO!

- Laitteistoon ei saa tehdä muutoksia tai lisäyksiä ilman valmistajan kirjallista lupaa.
- Älkää käyttäkö laitteen huollossa muita kuin alkuperäisiä tai valmistajan hyväksymiä varaosia.
- Säännöllisten tarkastusten ja huolto-ohjeiden laiminlyönti voi johtaa laitteiston vaaralliseen toimintaan tai toimimattomuuteen. Loppukäyttäjä on velvollinen suorittamaan kaikki käyttöoppaassa, huoltokäsikirjassa ja muissa liittyvissä asiakirjoissa sekä lainsäädännössä ja kansallisissa määräyksissä mainitut tarkastukset ja huoltotoimenpiteet.
- Huollettaessa laitteiston komponentteja tulee ensisijaisesti noudattaa kyseisen komponentin valmistajan huolto-ohjeita.

## Omistajan velvollisuudet – yhteenveto

Omistajalla / loppukäyttäjällä on lakisääteinen velvollisuus huolehtia työturvallisuudesta. Tämän käyttöoppaan työturvallisuusohjeiden ohella tulee noudattaa myös laitteiston käyttöaluetta ja komponentteja koskevia turvallisuus-, tapaturmantorjunta- ja ympäristönsuojelumääräyksiä.

Erityisesti omistajan tulee huolehtia, että

- voimassa oleviin työturvallisuusmääräyksiin on perehdytty
- riskianalyysi lisävaaratilanteista, jotka aiheutuvat laitteiston käyttöalueen erityisistä työolosuhteista, on suoritettu
- käyttöohjeisiin on sisällytetty tarvittavat toimintasäännöt laitteiston käytöstä käyttöalueella
- laitteiston koko käyttöajan varmistetaan, että laaditut käyttöohjeet vastaavat lainsäädännön nykytilaa
- laitteiston asennusten, käytön, huollon ja puhdistuksen vastuualueet on selkeästi määritetty
- kaikki työntekijät, jotka suorittavat töitä laitteistolla tai laitteistolle, ovat lukeneet ja ymmärtäneet käyttöohjeen. Tämän lisäksi tulee huolehtia, että henkilökuntaa, joka työskentelee laitteistolla, säännöllisin väliajoin koulutetaan ja opastetaan mahdollisista vaaroista
- töitä suorittavalla henkilöstöllä on määräysten ja suositusten mukaiset suojaruuvitukset käytettävissään

Lisäksi omistaja on vastuussa siitä, että laitteisto

- on aina teknisesti moitteettomassa kunnossa
- huolletaan ilmoitettujen huoltovälien mukaisesti
- kaikkien turvalaitteiden kokoonpano ja toimintakunto tarkastetaan säännöllisesti

## Yleiskuvaus imurista

Imuri muodostuu Blue Line suodatinyksiköstä, sivukanavapuhallinimyksiköstä ja ohjauskeskuksesta. Laitteistoon imettävä pöly ja roska tulee suodatinyksikölle, jossa aines kertyy suodatinyksikön alla sijaitsevaan roskasäiliöön.

Suodatinyksikkö on mallista riippuen varustettu joko käsikäyttöisellä ravistintanko suodatinpuhdistuksella tai paineilmatoimisella suodatinpuhdistuksella tai sähkötärypuhdistuksella. Suodatinpuhdistus toimii mallista riippuen joko automaattisesti tai manuaalisesti painonapilla.

## Laitteistokuvaus

### Blue Line suodatinyksikkö

- Tähtisuodatinpussi
- Suodatinmateriaali: antistaattinen polyesteri tai tetratex
- Suodattimen pinta-ala 4m<sup>2</sup>
- Roskasäiliön tilavuus 60 l tai 100 l
- Suodattimen puhdistus: ravistin tanko / paineilmatoiminen / sähkötärä

#### **Lisävarusteena:**

- Varmuussuodatin / HEPA13 varmuussuodatin
- Paineilmakompressori
- Roskasäiliön jätesäkkikäyttö

### Imuysköiden mallit

- **5,5 kW (Blue Line 65)**
  - Sivukanavapuhallin G-810 5,5 kW
  - Käyttöalipaine max. 300 mbar
  - Ilmavirtaus max. 530 m<sup>3</sup>/h
- **7,5 kW (Blue Line 67)**
  - Sivukanavapuhallin G-820 7,5 kW
  - Käyttöalipaine max. 320 mbar
  - Ilmavirtaus max. 530 m<sup>3</sup>/h
- **11 kW (Blue Line 68)**
  - Sivukanavapuhallin G-910 11 kW
  - Käyttöalipaine max. 280 mbar
  - Ilmavirtaus max. 1050 m<sup>3</sup>/h
- **25 kW (Blue Line 69)**
  - Sivukanavapuhallin G-943 25 kW
  - Käyttöalipaine max. 400 mbar
  - Ilmavirtaus max. 1110 m<sup>3</sup>/h

Lisäksi imuysköt varustetaan ulospuhalluksen äänenvaimentimella sekä alipaineventtiilillä.

### Ohjauskeskus Blue Line 65/67 U1 (5,5-7,5kW)

- Nimellisjännite /-virta /-taajuus 400V, 16A, 50Hz
- Taajuusmuuttaja Danfoss VLT® HVAC FC-102
- Logiikka Crouzet Millenium 3
- Mitat KxLxS: 483x242x261mm
- Kotelointiluokka IP55
- Terminen oikosulkukestoisuus I<sub>cw</sub>/1s: 0,2kA(r.m.s.)

### Ohjauskeskus Blue Line 68 U1 (11kW)

- Nimellisjännite /-virta /-taajuus 400V, 32A, 50Hz
- Taajuusmuuttaja Danfoss VLT® HVAC FC-102
- Logiikka Crouzet Millenium 3
- Mitat KxLxS: 483x242x261mm
- Kotelointiluokka IP55
- Terminen oikosulkukestoisuus  $I_{cw}/1s$ : 0,2kA(r.m.s.)

### Ohjauskeskus Blue Line 69 U1 (25kW)

- Nimellisjännite /-virta /-taajuus 400V, 63A, 50Hz
- Taajuusmuuttaja Danfoss VLT® HVAC FC-102
- Logiikka Crouzet Millenium 3
- Mitat KxLxS: 680x308x310mm
- Kotelointiluokka IP55
- Terminen oikosulkukestoisuus  $I_{cw}/1s$ : 0,2kA(r.m.s.)

## Asennus ja käyttöönotto

Ennen laitteen käyttöönottoa varmistakaa, että suodatin on asennettu kunnolla. Älkää koskaan käynnistäkö laitetta ilman suodatinta, tämä saattaa vaurioittaa suodatinyksikköä tai siihen kytkettyä imuyksikköä ja aiheuttaa takuun raukeamisen.

- Laitteisto tarvitsee sähkösyötön ohjauskeskuksen kojevastakkeeseen X0  $U_n$ :400V,  $I_n$ :16/32/63A (mallista riippuen),  $f_n$ :50Hz
- Imurasiakäynnistyksen ohjaus (kauko-ohjaus) kytketään ohjausliittimeen X10, laitteen mukana toimitetun piirikaavion mukaisesti
- Paineilmatoimisella suodatinpuhdistuksella varustetut mallit tarvitsevat paineilmasyötön eurostandardin 7.6 (7.4) mukaisella naaraspikaliittimellä n. 6-8bar, 0.2-0.5Nm<sup>3</sup>/min, ks. kuva alla:



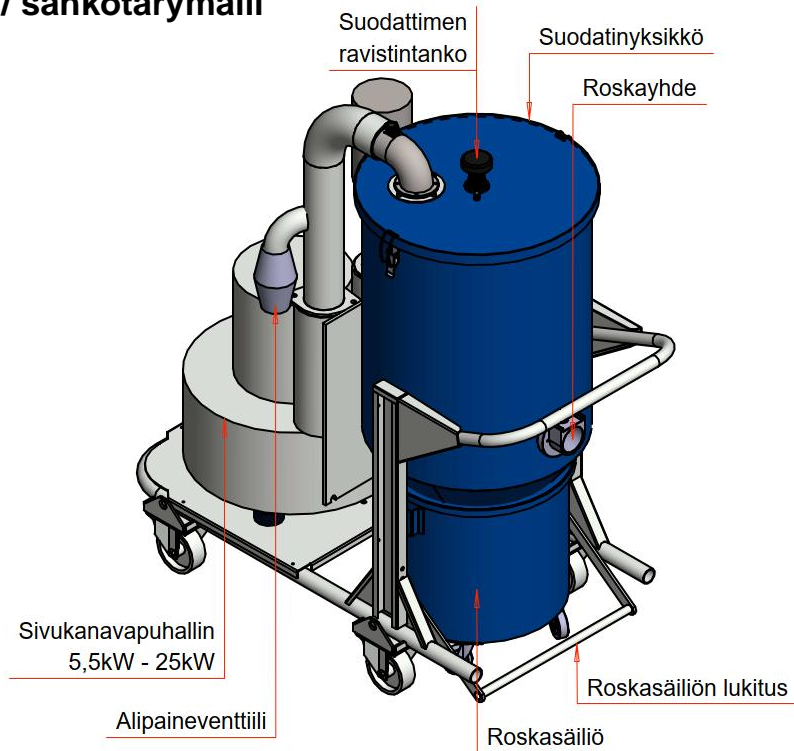
- Laitteiston ja putkiston potentiaali on tasattava kiinteistön PE-kiskoon
- Laitteisto on varustettu maadoituspisteillä (M8 pultti + mutteri) jotka on merkattu tarroilla.
- Merkitse laitteiston huoltotaulukkotarraan laitteen käyttöönottopäivämäärä!

**Huom. Jos sähkösyöttö on varustettu vikavirtasuojakytkimellä, on sen ehdottomasti oltava B-tyypin vikavirtasuojakatkaisija!**

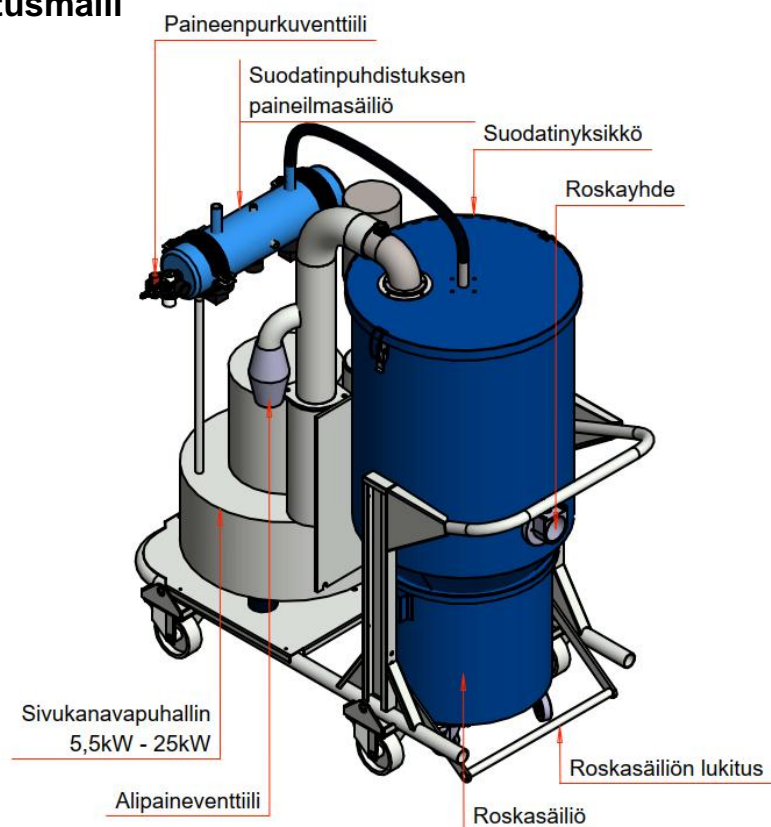


## Havainnekuvat

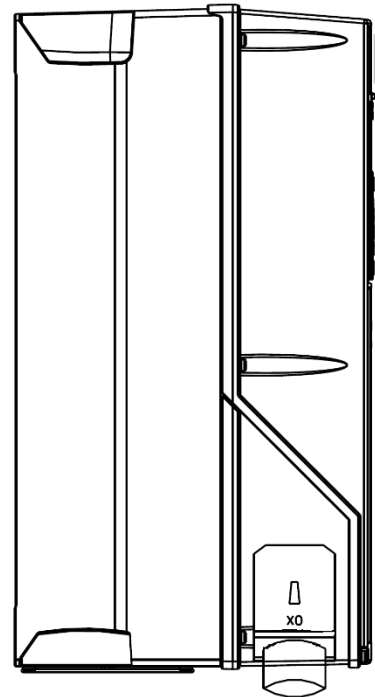
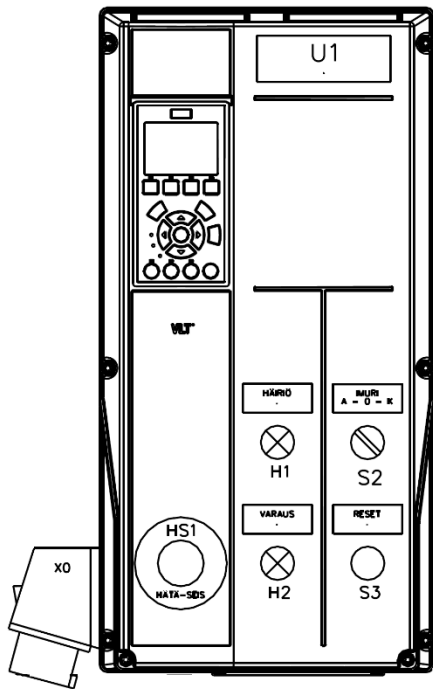
### Ravistintanko- / sähkötärymalli



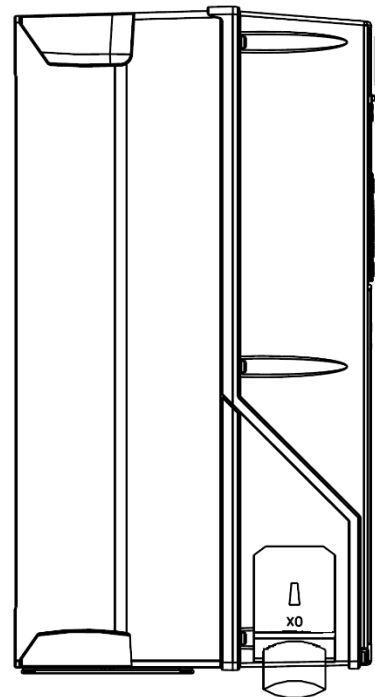
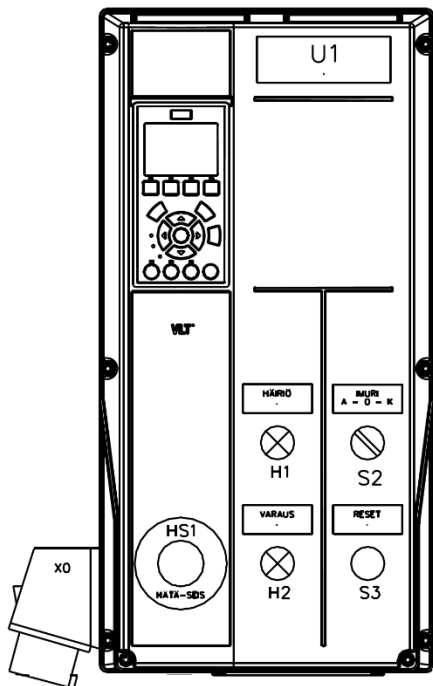
### Paineilmapuhdistusmalli



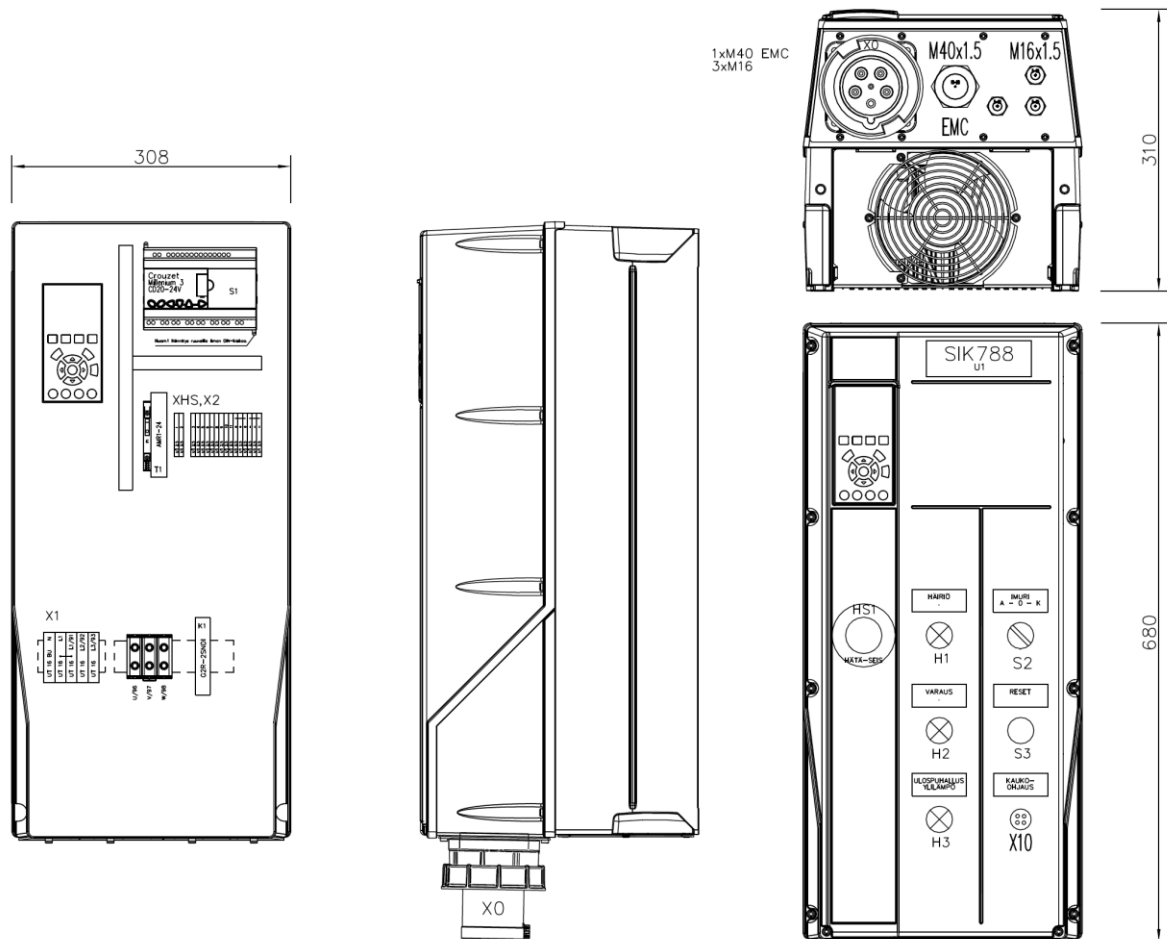
**Ohjauskeskus 65/67 U1**



**Ohjauskeskus 68 U1**



## Ohjauskeskus 69 U1



### Imurin käynnistys ja sammutus

Laitteisto käynnistyy automaattisesti, kun imurasian kansi avataan (mikrokytkin). Tällöin ohjausvalintakytkimen S2 on oltava käännettynä asentoon A, jotta automaattiohjaus voi toimia. Vastaavasti laitteisto sammuu, kun imurasian kansi suljetaan.

Imuriasiohjaus (automaattiohjaus) kytketään ohjauskeskuksen pohjassa sijaitsevaan liittimeen X10 piirikaavion mukaisesti.

Laitteiston voi käynnistää myös käsin kääntämällä ohjausvalintakytkin S2 asentoon K. Laitteisto voidaan aina joka tapauksessa sammuttaa kääntämällä ohjausvalintakytkin S2 asentoon 0.

**ENNEN KÄYNNISTYSTÄ, VARMISTA ETTÄ IMULETKU ON LIITETTY SISÄÄNMENOON.**

**SAMMUTA IMUYKSIKKÖ AINA KÄYTÖN JÄLKEEN. IRROITA IMULETKU KÄYTÖN JÄLKEEN.**

## Paineilmakäyttöinen suodatinpuhdistus

Imuri voi olla varustettuna paineilmatoimisella suodatinpuhdistuksella. Paineilmatoimisessa suodatinpuhdistuksessa paineilmasäiliöstä vapautetaan tasaisin väliajoin paineilmasykyä, joka johdetaan tähtisuodattimen sisään. Sykyä irrottaa suodattimen pinnalle tarttuneen pölyn ja lian. Puhdistus tapahtuu automaattisesti laitteen käydessä.

Paineilmasäiliöön kertyy ajan myötä vettä, joka tulee poistaa säännöllisin väliajoin (noin kerran viikossa) säiliön alla olevasta vedenpoistoruuvista.

**HUOM! Imuri on aina erotettava paineilmaverkosta sekä paineenpurkausventtiili käännettävä ja lukittava EXH-asentoon veden tyhjennyksen ajaksi!**

## Paineilmakompressorin (paineilmakäyttöinen suodatinpuhdistus)

Imuri voidaan lisävarusteena varustaa paineilmakompressorilla, joka tuottaa paineilmatoimisen suodatinpuhdistukseen tarvittavan paineilman.

## Suodatinpuhdistuksen toiminta-aikojen säätäminen (paineilmakäyttöinen suodatinpuhdistus)

Ohjauskeskuksessa sijaitsevasta logiikasta on mahdollista säätää suodatinpuhdistuksen toiminta-aikoja.

**Huom.! Säädöt saa suorittaa vain sähköalan ammattihenkilö.**



(Tehtäsaasetus 300s.)

Painamalla logiikasta nappia B näyttöön tulee yllä oleva näkymä. Puhdistuskujen väliaikaa voidaan tällöin säätää painamalla nappia + tai -.

**Huom.! Puhdistuksen väliaika ei saa olla vähemmän kuin 240 sekuntia! Muuten on paineilmakompressorin vaarassa ylikuumentua!**

Tässä vaiheessa painamalla uudestaan nappia A näyttöön tulee alla oleva näkymä:



(Tehdasasetus 0,4s.)

Tällöin voidaan säätää puhdistusiskun pituutta painamalla nappia + tai -.  
Säädetty/säädetyt aika/ajat kuitataan lopuksi painamalla nappia OK.

## Sähkötärytoiminen suodatinpuhdistus

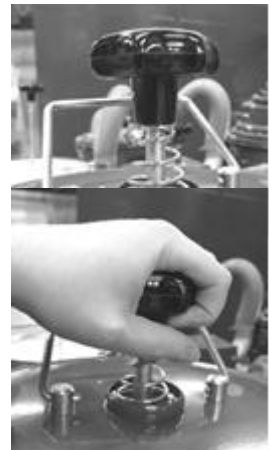
Imuri voi olla varustettuna myös joko sähkötärytoimisella suodatinpuhdistuksella. Tällöin laite puhdistaa suodattimen automaattisesti sammutuksen jälkeen sähkötäryn avulla.

Halutessa suodattimen tärypuhdistus tapahtuu lisäksi myös painonapista S4 "SUODATINPUHDISTUS".

## Manuaalinen suodatinpuhdistus

Jos laitetta ei ole varustettu automaattisella suodatinpuhdistuksella, suodatin puhdistetaan tällöin ravistintangosta ravistamalla tai mikäli suodatin on erittäin likainen, niin harjaamalla, paineilmalla puhaltamalla tai haalealla vedellä (40 °C) pesemällä. Suodattimen ollessa puhdas säästäte samalla imuria. Imurin puhdistus liasta ja roskasta riittävän usein pidentää imurin käyttöikää huomattavasti.

Ravistintanko on oltava lukittuna käytön aikana ala-asentoon nupin lukitsinsalvalla.



**Puhdista imurin suodatin tarvittavin ajoin ja pidä laite muutoinkin puhtaana.**

## Imurin maksimikäyntiajan rajaaminen

Imuri on varustettu säädettävällä käyntiajan rajauksella. Painamalla nappia A, logiikan näyttöön ilmestyy seuraava näkymä:



Imurin maksimikäyntiaika voidaan säätää näppäimillä + ja -.

Jos käyntiajan rajausta ei haluta käyttää, asetetaan maksimiajaksi 0min. Tällöin imuri ohittaa käyntiajan rajauksen ja käy niin kauan, kunnes imuri sammutetaan normaalisti. Tehdasasetuksena käyntiajan rajausta on ohitettu (0min.). Säädetty aika kuitataan lopuksi painamalla nappia OK.

**Huom.! Maksimikäyntiaikaa ei saa muuttaa laitteiston ollessa käynnissä!**

## Laitteen nostaminen

Blue Line - sarjan teollisuusimureita, joiden alusta on varustettu nostolenkeillä, voidaan nostaa turvallisesti esim. hallinosturilla.

**HUOM! Varmista aina ennen laitteen nostamista, että kaikki neljä kiinnityspistettä ovat kunnolla kiinni.**



## Roskasäiliön tyhjentäminen

**HUOM.! Ennen roskasäiliön tyhjentämistä on jatkopistorasia irrotettava ohjauskeskuksen kojovastakkeesta X0. Lisäksi paineilmatoimisella suodatinpuhdistuksella varustetuista malleista on paineilman paineenpurkausventtiili aina lukittava EXH-asentoon ja laite saatettava nolla-energiatilaan! (paineilma myös kytkettävä irti)**

Tarkistakaa tarpeeksi usein, että roskasäiliö ei ole päässyt liian täyteen. Suodatinyksikön roskasäiliö tyhjenetään tarpeen mukaan. Alussa on hyvä seurata säiliöiden täyttymistä, jotta niiden tyhjentämiselle osataan määrittää aikaväli.

Säiliötä tyhjättäessä on muistettava irrottaa säiliön maadoitusjohto sekä tyhjennyksen jälkeen kytkeä ne takaisin.

Säiliö tyhjenetään yksikössä olevaa roskasäiliön kannatinkahvaa nostamalla, jolloin säiliö irtaa paikaltansa ja se on tyhjennettävissä. Kun olette tyhjentäneet säiliön, niin asettakaa säiliö paikalleen säiliön kannatin kahvan kiinnikkeisiin ja lukitkaa säiliö painamalla kahvaa alaspäin.



**HUOM! Imuroitaessa kostea likaa, tai nesteitä, tarkistakaa tarpeeksi usein, ettei säiliöön kerry liikaa nestettä, jolloin se pääsisi suodattimien läpi imuysikköön ja vioittaisi sitä.**

Roskasäiliö voi olla myös lisävarustettuna jätesäkkikäytöllä. Roskasäiliön tyhjennystä helpottaaksesi voi tällöin irrottaa paineentasausletkun kynsipikaliittimestä. Muista tyhjennyksen jälkeen liittää paineentasausletku takaisin paikoilleen.

## Huoltaminen

**HUOM.! Kun laitteelle tehdään huoltoa, on jatkopistorasia irrotettava ohjauskeskuksen kojevastakkeesta X0. Lisäksi paineilmatoimisella suodatinpuhdistuksella varustetuista malleista on paineilman paineenpurkausventtiili aina lukittava EXH-asentoon ja laite saatettava nolla-energiatilaan! (paineilma myös kytkettävä irti)**

**Huoltotöissä tulee aina käyttää asianmukaisia henkilönsuojaimia!**

Seuraavissa kappaleissa kuvataan huoltotoimenpiteet, jotka tulisi tehdä tarpeen vaatiessa varmistaaksenne suodatinyksikön pitkän käyttöiän. Mikäli koneen imuteho heikkenee, puhdistakaa suodatin ja tarvittaessa vaihtakaa se uuteen. Suodattimen kunto on suositeltavaa tarkastaa esim. aina tyhjennyksen yhteydessä.

Laitetta saavat ylläpitää ja huoltaa ainoastaan pätevät henkilöt, jotka ovat mm. lukeneet ja ymmärtäneet käyttö- ja huolto-ohjeet.

## Suodatinhuolto

Suodattimet on hyvä tarkistaa aina tyhjennyksen yhteydessä. Suodatin puhdistetaan ensisijaisesti ravistintangosta ravistamalla, kun laitteisto ei sisällä sähkötäräy tai paineilmapuhdistus ominaisuutta. Lian ja pölyn tukkeuttama suodatin voi aiheuttaa imutehon heikkenemistä. Suodattimen ollessa todella tukossa, se voidaan pestä vesipesussa maks. 40 °C tai vaihtaa uuteen. Suodatinyksikön puhdistus liasta ja roskasta tarpeen mukaan pidentää laitteen käyttöikä huomattavasti.



**HUOM! Varmistakaa aina ennen käyttöä, että suodatin on paikallaan ja oikein asennettu!**

**HUOM! Varmista ravistinnupin lukitus käytön jälkeen kannessa sijaitsevalla lukitsimella (käsiravistin ja sähkötäry -mallit)!**

**HUOM! Älä koskaan laita pesun jäljiltä märkää tai kosteaa suodatinta laitteeseen! Varmista aina ennen käyttöä, että suodatin on paikallaan ja oikein asennettu!**

**HUOM! Älä koskaan käytä laitetta, mikäli suodatin on viallinen.**

**HUOM! Laite on varustettu korvausilmaventtiilillä, jonka avulla laitteelle annetaan tarvittava korvausilma imun ollessa tukossa. Venttiiliä ei saa erikseen säätää eikä tukkia.**

### **Tähtisuodattimen vaihto (käsiravistin ja sähkötäry -mallit)**

Suodatin vaihdetaan avaamalla suodatinkannen salvat ja poistamalla suodatinravistimen nuppi vastapäivään kiertämällä. Jos laitteessa on automaattinen sähköttärysuodatinravistin, niin irrota sen kaapeli liittimistä (sijaitsee suodatintilassa). Nosta kansi pois ja nosta suodatin ravistintangosta ja suodatinrenkaasta suoraan roskeen tai jätesäkkiin jossa irrotat suodatinrenkaan klemmarista ja ravistintangon johdinsiteistä. Uuden suodattimen asennat päinvastaisessa järjestyksessä. Varmista, että suodatin tulee tukevasti kiinni renkaaseen.



### **Tähtisuodattimen vaihto (paineilmapuhdistusmalli)**

Suodatin vaihdetaan avaamalla suodatinkannen salvat. Irrota myös paineilmapuhdistuksen letku löysäämällä letkunkiristin. Siirrä kansi sivuun ja nosta suodatin suoraan roskeen tai jätesäkkiin jossa irrotat suodattimen suodatinrenkaasta avaamalla suodattimen klemmarin.

Kiinnitä uusi suodatin suodatinrenkaaseen suodattimen klemmarilla. Varmista, että suodatin tulee tukevasti kiinni renkaaseen. Sido suodattimen lamellit "kasaan" nippusiteillä kuten vanhassa suodattimessa. Puhdista suodatinkannen tiivisteet ja aseta kansi takaisin paikoilleen. Kiinnitä salvat, paineilmapuhdistuksen letku (kirstä letkunkiristin) ja maadoitusjohto.



## Siivoussarjojen huolto

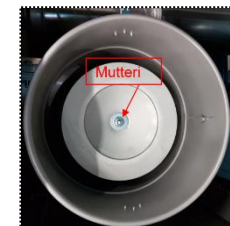
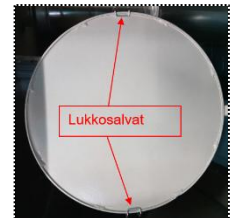
Myös siivoussarjan tarvikkeet, joissa on harjakset tarvitsevat huoltoa ajoittain. Harjakset voidaan puhdistaa yksinkertaisesti imuroimalla käyttämällä esim. rakosuulaketta.

### Varmuussuodatin

Jos imuri on varustettu HEPA 13-suodattimella varmista ajoittain sen kunto ja likaisuus. Tarvittaessa vaihda uusi suodatin, näin varmistat puhtaan ilman, jota hengität. HEPA 13-suodatin on optio, joka voidaan lisätä myös jälkeempäin.

#### Varmuussuodattimen vaihto:

1. Aukaise säiliön kannen kaksi lukitussalppaa.
2. Kun kansi on poistettu, avataan mutteri suodatinpatruunan päästä.
3. Puhdista varmuussuodattimen kotelo, mikäli siellä on epäpuhtauksia.
4. Varmista, että suodattimen ja suojuksen pinnat ovat puhtaat ennen uuden suodattimen asentamista
5. Kokoa käänteisessä järjestyksessä. Muista kytkeä maadoitusjohto takaisin paikalleen!



## Käyttöhuolto

- Tarkista, että laitteelle tulee paineilma
- Tarkista, että kaikki yhdysletkut ovat ehjiä ja liitettynä kunnolla
- Suodattimien kunto, tarvittaessa puhdistettava tai vaihdettava uusiin
- Liitosletkujen ja putkiston liitosten kunto ja tiiveys
- Laitteen yleinen puhtaus
- Alipaineventtiilin toiminnan tarkastaminen
- Vikavirtasuojakytkimen F10 toiminta on tarkistettava kerran kuukaudessa "test"-painikkeesta. Suojan tulee tällöin laueta toimiessaan oikein (paineilmakompressorilla varustetut mallit)
- Paineilmasäiliöön kertyy ajan myötä vettä, joka tulee poistaa säännöllisin väliajoin (noin kerran viikossa) säiliön alla olevasta vedenpoistoruuvista (paineilmapuhdistusmallit)

**HUOM! Imuri on aina erotettava paineilmaverkosta sekä paineenpurkausventtiili käännettävä ja lukittava EXH-asentoon veden tyhjennyksen ajaksi!**

- Tarkista ajoittain, että puhaltimen poistopuhalluksesta ei tule pölyä. Mikäli poistopuhalluksesta tulee pölyä, niin imuri on sammutettava välittömästi ja tarkistettava suodattimien kunto sekä niiden kiinnitys. Mikäli edellä mainittu tapahtuu, pitää varmuussuodatin aina vaihtaa uuteen (mikäli on varustettu).

### Määräaikaishuolto (500:n käyttötunnin välein tai useammin)

- Paineilmaverkoston tarkastus (esim. mahdollisten vuotojen osalta)
- Suodattimien kunnon tarkastaminen sekä tarvittaessa puhdistaminen / uusiminen (myös mahdollisen paineilmakompressorin imusuodatin)
- Liitosten kunnon tarkastaminen, mahdollisten vuotojen etsintä sekä niiden korjaaminen
- Moottorin ja ohjauskeskuksen jäähdytyspuhaltimen ja -elementtien puhdistaminen varovaisesti esim. paineilmalla

### Paineilmakompressorin imusuodattimen tarkistus/vaihto

- Avaa imusuodatinkannen keskellä oleva ruuvi (ks. kuva alla)
- Avaa imusuodatinkansi ja tarkista suodattimen kunto
- Vaihda imusuodatin uuteen tarvittaessa (ks. kuva alla)



### Yleisimmät varaosat

Nimike	Malli / tyyppi	Määrä	Koodi
Tähtisuodatin	d.560 antistaattinen polyesteri	1 kpl	013090
Tähtisuodatin	d.560 Tetratex	1 kpl	013305
Varmuussuodatin	Hepa13	1 kpl	013098
Paineilmaiskuventtiili	1" SP25/SERP	1 kpl	050521
Paineilmakompressorin imuilmansuodatin	Hitachi 742513	1 kpl	050230

### Lisävarusteet

Nimike	Määrä	Koodi
HEPA 13 -paketti	1	013098

## Keskusimuriputkisto

Keskusimurin putkistona käytetään yleensä sinkittyä teräsputkea maadoituksella, jolla staattisen sähkö voidaan purkaa, maadoittamaton laitteisto saattaa rikkoa imurin. Imuroinnin aikana, varsinkin imuroidessasi hienoa pölyä, kuten porauspölyä, hienoa hiekkaa, kipsiä, jauhoja yms. syntyy luonnollisena ilmiönä staattista sähköä, joka purkautuu tietyissä tilanteissa. Jotta käyttäjä voisi välttyä staattisen sähkö purkauksilta varmista laitteen, putkiston ja letkun maadoitus.

Keskusimuriputkisto rakennetaan kulkemaan putkistokuiluissa tai ulkoseinässä kerroksiin ja putkisto haaroitetaan tarpeen mukaan.

Imupisteet sijoitetaan kerroksiin ja niihin voidaan yhdistää esim. esierotin tai letkukela, johon voidaan kelata pitkäkin letku.

Putkisto on maadoitettava kokonaisuudessaan.

Ohjausjohdotus on eristettävä siten, että siihen ei pääse purkautumaan staattista sähköä(hankaussähköä)

Imurivaihtoehtoja on useita ja imurin teho valitaan huomioiden esim. putkiston pituus, imuroitavan roskan tyyppi ja yhtäaikainen käyttäjämäärä. Esierotin voidaan myös liittää heti imurin yhteyteen roskatilanlaajentamiseksi.



## Vianetsintä

### Imuri ei käynnisty tai sammuu itsestään:

- Tarkista, että jatkopistorasia on kytkettynä kojevastakkeeseen X0
- Tarkista ohjausvalintakytkimen S2 asento
- Tarkista palaako häiriömerkkivalo
- Tarkista, että taajuusmuuttajan käyttötila on 'AUTO ON'-tilassa ('AUTO ON' -tilailmaisimerkkivalo palaa)
- Tarkista sulakkeet ja johdonsuojakatkaisijat, jos joku näistä on lauennut, ota yhteys valmistajaan tai valtuutettuun huoltoon
- Ota laitteesta sähkönsyöttö pois. Varmista, että suodatin on ehjä ja ettei imumoottoriin ole päässyt mitään roskaa. Kokeile uudelleen imuria ilman letkuja/putkistoa.
- Laitteen sammuessa edelleen, tarkista onko esim. varmuusventtiili tukkeentunut tai jokin komponentti vioittunut.
- Jos vika ei ole mikään yllä olevista tai häiriömerkkivalo palaa, ota yhteys laitteen valmistajaan tai valtuutettuun huoltoon

### Poistopuhalluksen mukana tulee pölyä tai roskaa

- Suodatin on mahdollisesti rikkoutunut
- Suodatin ei ole paikallaan

### Imuri pitää outoa ääntä

- Tarkista imuyksikkö
- Laakerit ovat kuluneet

### Heikko imuteho:

- Tarkista suodattimien puhtaus ja kunto
- Onko imurointiletku tukkeutunut
- Tarkista putkiston puhtaus
- Tarkista suodatinpuhdistuksen toiminta
- Jos varustettu varmuussuodattimella tarkista, että varmuussuodatin ei ole tukkeutunut. Jos on, niin varsinaiset suodattimet ovat rikkoutuneet ja rikkoutuneet tulee vaihtaa yhdessä varmuussuodattimen kanssa uuteen

### Paineilmatoiminen suodatinpuhdistus ei toimi:

- Tarkista paineilmakompressorin toiminta

**Ongelmatilanteissa ota yhteyttä myyjään tai valmistajaan!**

## Takuu

Suomen Imurikeskus Oy myöntää tuotteelle kahdentoista (12) kuukauden takuun tässä määritettyjen ehtojen mukaisesti. Takuu koskee laite- ja valmistusvikoja. Takuu saattaa raueta, mikäli tuotetta muutellaan, se vaihtaa omistajaa tai tuote huolletaan muualla kuin valtuutetulla huoltoliikkeellä.

### TAKUUN EHDOT

1. Tuotteen takuu-aika alkaa siitä hetkestä, kun se luovutetaan asiakkaalle ja takuutodistukseksi riittää myyjän kuitti.
2. Vaikka koneeseen vaihdetaan takuu-aikana osia, tuotteen takuu-aika jatkuu siitä hetkestä eikä ala alusta.
3. Seuraavaksi mainitut seikat eivät kuulu takuun piiriin:
  - kuluvat osat, kuten harjakset, moottorin hiilet, laakerit, suodatin yms.
  - mikäli tuotetta käytetään vastoin käyttö - ja asennusohjeita ilman suodatinta
  - takuu ei korvaa arvaamattomista moottorin rikkoutumiseen johtaneista syistä kuten salamanisku, ylijännite yms.
  - kuljetus-, asennus-, huolto-, yms. kulut
  - varomattoman käytön, kuljetusvaurioiden tai muun vahingon aiheuttamat rikkoutumiset ja viat
  - virheellisestä käytöstä ja asennuksesta aiheutuvat vauriot

## Laitteiston käytöstä poisto

Laitteisto puretaan ja kierrätetään materiaalikohtaisesti paikallisen ja maakohtaisen jätelainsäädösten mukaisesti.

## Standardien mukaisuus

Laitteen toimituksessa noudatetaan yleisiä sopimusehtoja niiltä osin kuin muuta ei ole kaupan yhteydessä sovittu. Jos laite ei toimi niin kuin pitäisi, ota yhteyttä myyjään tai laitteen valmistajaa.

### Laite on CE-hyväksytty

Valmistaja:

**Suomen Imurikeskus Oy**  
Valtatie 23 1141, 29630 Pomarkku  
Puh. 02-576 700  
[www.suomenimurikeskus.fi](http://www.suomenimurikeskus.fi)

## VAATIMUKSEN MUKAISUUSVAKUUTUS

ME

Suomen Imurikeskus Oy

Valtatie 23 1141

29630 Pomarkku

Vakuutamme, että tämä

Eurovac Blue Line 65 / 67 / 68 / 69 teollisuusimuri

on suunniteltu ja valmistettu seuraavien spesifikaatioiden mukaisesti:

Konedirektiivi 2006/42/EY

SFS-EN ISO 12100

Pienjännitedirektiivi 2014/35/EU

SFS-EN 60204-1:2018

EMC-direktiivi 2014/30/EU

**Huom.!** Vaatimusten mukaisuusvakuutus ei ole enää voimassa mikäli: laitteeseen on tehty muutoksia tai lisäyksiä ilman valmistajan lupaa. huollon yhteydessä on käytetty muita kuin alkuperäisiä varaosia.